

B

ethany de Forest

“Ik ben altijd op zoek naar de grens tussen zoet, kitsch en een rauw randje. Een beetje drama, humor en iets wat net niet klopt.”

Eigen werelden creëren. Fantasie lostlaten in een kijkdoos en vastleggen met een pinholecamera. Droomgezichten waarin bloemen bestaan uit groente en atleten als je goed kijkt garnalen blijken te zijn. Bethany de Forest over haar uitvindingdrang, scheppingsdrift en romantisch absurdisme. →



www.pinhole.nl • Dvd Red-end • Expositie Kloostergangen in Haarlem • 5 oktober tot en met 4 november
Filmje Schepper de schep • Bethany aan het werk









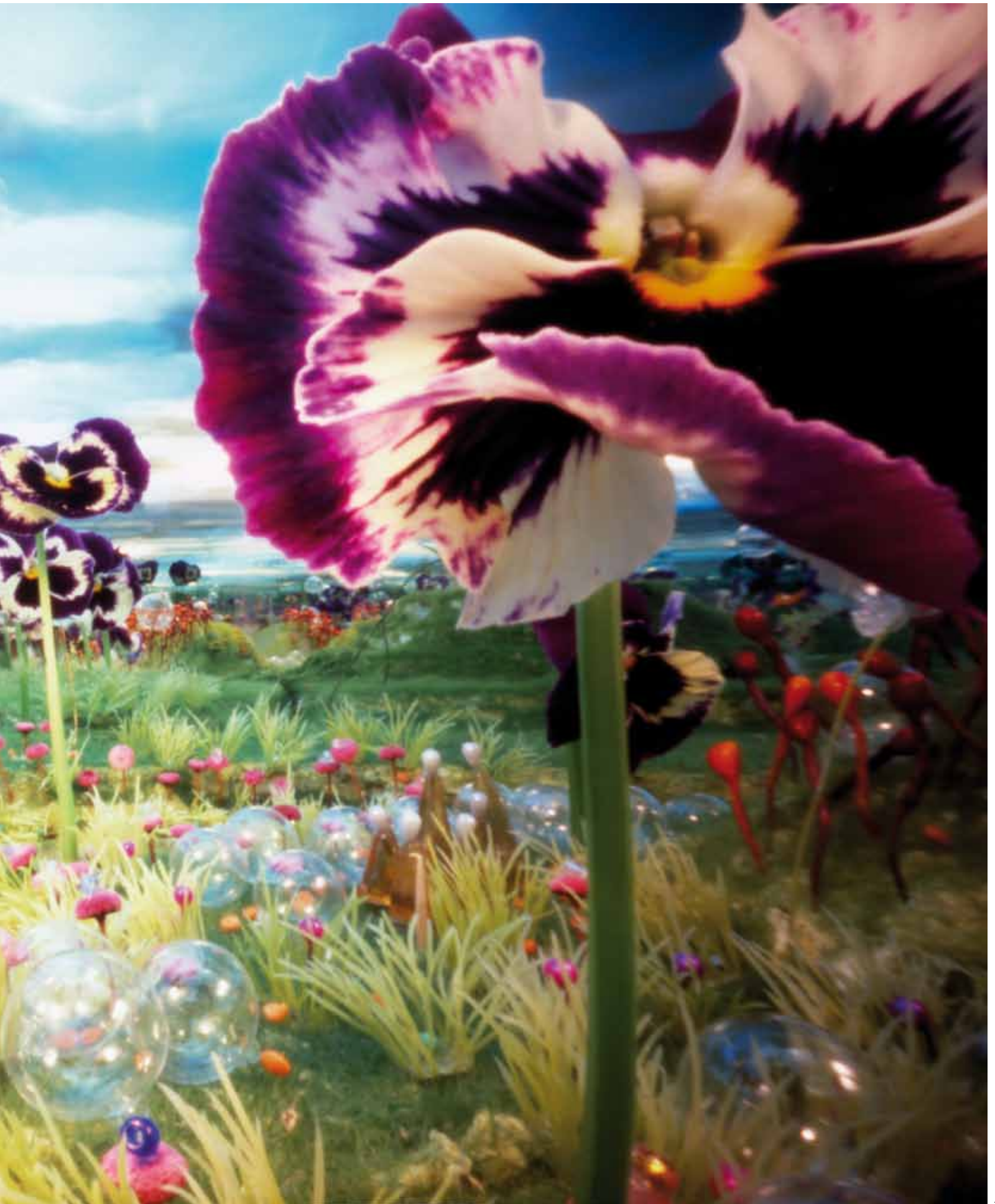




Maak je eigen pinhole • Kijk op www.lomography.nl







“Actie reactie. Dat is hoe het werkt voor mij. Eerst is er het idee. Dat kan op de gekste manieren opborrelen. Door een landschap op vakantie, gekke groente in de supermarkt of het patroon van vleeswaren bij de slager. Het begin altijd met één element waar ik bepaalde associaties bij krijg. In een grote doos in mijn atelier verzamel ik vervolgens allerlei attributen die in die nieuwe wereld zouden kunnen passen. Meestal ben ik maanden bezig met een project. De doos wordt steeds voller met heel veel verschillende materialen: van nagelborsteltjes tot badeendjes. Tot het moment dat ik echt aan de slag kan. Kneden, noem ik dat. De werelden die ik schep, ontstaan onder mijn handen. Het omramen van het toeval en het moment. Ik lees geen fantasy boeken en droom ook niet van de dingen die ik maak. Het is elke keer weer opnieuw proberen wat wel en niet past. Af en toe is er iets dat irriteert, maar wanneer je het weghaalt, ontstaat er een soort leegte. Het is net als de natuur, die is ook niet gecomponeerd. Er moet iets wrikken om het beeld spannend te houden. Daar zitten heel wat toevalligheden in. In mijn badhuisproject ging er een complete gotische spiegelboog aan diggelen. Uiteindelijk is het juist het gebroken glas dat er een soort echtheid aan verleent. Vlinder vleugeltjes knak ik vaak met opzet om het wat natuurlijker te laten lijken. Het is leuk als het een beetje wild blijft. Ik ben altijd op zoek naar de grens tussen zoet, kitsch en een rauw randje. Een beetje drama, humor en iets wat net niet klopt. In mijn kijkdozen maak ik altijd gebruik van spiegels. Die zorgen voor de diepte en de vervreemding in het uiteindelijke beeld. Het ziet er nooit zo uit als door de camera. In ‘mijn suikerpaleizen tijd’ kwam mijn moeder eens naar mijn atelier. Die was helemaal teleurgesteld toen ze de paleizen in werkelijkheid zag.

Mensen die mijn foto's voor het eerst zien, snappen er vaak niks van. Het is een soort zinsbegoocheling. Mijn foto's zijn levensgroot, maar de maquettes zijn heel klein. Juist omdat het is opgebouwd uit heel simpele middelen is het vaak moeilijk te begrijpen. Wanneer ze goed kijken, ontdekken ze ineens dat de fantasiebomen in het beeld zijn opgebouwd uit omgekeerde kippenpoten met frambozen eraan. Meestal vraagt men dan hoe ik die kippenpoten zo groot krijg. Maar de kippenpoten zijn niet zo groot, de wereld waarin ze staan is zo klein. Hierdoor ontstaat een heel andere perceptie. Ik gebruik bijna nooit menselijke figuren. Vlinders, kikkertjes en bijen hebben precies de goede schaal. Ze dragen bij aan de illusie. De luchten in mijn droomwerelden lijken

vaak heel echt, maar bestaan gewoon uit gekleurd folie en watjes. Ik gebruik verschillende laagjes en laat hier licht door schijnen. Als ik mist wil creëren gebruik ik een rookmachine. De dromerige sfeer ontstaat doordat ik werk met een sluitertijd van tien minuten. Ik ben echt een materialenfreak en vind

“Het is zo mooi dat je iets kunt maken dat jezelf verwondert. Dat gevoel is echt te gek”

het leuk om elke keer met verschillende materialen te werken. Mijn atelier staat vol met troepjes. Ik kan helemaal gelukkig worden van de ontdekking dat je met was en zout perfecte suikerklontje op maat kunt maken. Zo heb ik op een gegeven moment Tiffany ontdekt. De combinatie van het glas en lood van Tiffany geeft een bijzondere sfeer. Als meisje was al een ontzettende knutselaar. Vooral de ‘gedulddingen’ zoals breien, weven of ministekken. De uitdaging is om iedere keer weer te kijken hoe ver je met bepaalde materialen kunt gaan. Ik heb ooit voor een expositie met het thema vlees een hele tempel gemaakt van vlees. Door verschillende vleeswaren met elkaar te combineren ontstond er een soort marmer. Ik krijg wel eens de vraag of ik bewust een islamitische tempel heb gemaakt van varkensvlees, maar daar houd ik me helemaal niet mee bezig. Het gaat mij puur om de materialen. Het nadeel van werken met verse materialen is dat je heel snel moet werken. Je kunt vlees of garnalen niet dagen in je atelier laten staan. Gelukkig ben ik een harde werker. Er zijn ook projecten waarvan ik al weet dat het maanden gaat duren. Op het moment dat ik me begin af te vragen waar ik eigenlijk mee bezig ben, weet ik dat het goed zit. Dan ben je bezig je grenzen op te zoeken. Het avontuurlijke zit in mijn genen. De hele familie De Forest bestaat uit kunstenaars, uitvinders en avonturiers. Mijn roots liggen in Amerika. Toen ik vier was verhuisden we naar Nederland gaan wonen. In Palm Springs ben ik pas bij een expositie geweest van mijn overgrootvader. Hij was landschapsschilder en heeft rond 1920 veel met Louis Comfort Tiffany gewerkt. Dat was echt een geweldige ontdekking.

De kijkdoos is voor mij belangrijker dan het fotograferen. Fotografie is slechts het medium. Het gaat om het uitvinden, het scheppen van nieuwe

werelden. Daarom heb ik een paar jaar geleden samen met Robin Noorda de animatiefilm *Red-end and the Seemingly Symbiotic Society* gemaakt. De film draait om een tegendraadse mier die zich verzet tegen zijn plek als radertje in de geoliede maatschappij. De stopmotion film duurt in totaal 15 minuten en daarvoor hebben we twee jaar gewerkt en meer dan 21.000 foto's gemaakt. Tijdens het filmen hebben we ontzettend veel lol gehad, maar de postproductie was een ramp. In de film komen stukjes uit verschillende maquettes voorbij. Het leuke is dat de liefhebbers die herkennen. De film heeft verschillende awards gewonnen omdat alles nieuw en echt was. Geen fotobehang of blue screen maar een echte wereld waarin het verhaal zich afspeelt. We zijn nu bezig met een vervolg. De volgende film speelt zich af in de plantenkas in de Hortus van Artis. Alleen het nabouwen van de kas heeft me al maanden gekost. Gelukkig heb ik nog alle tijd voordat hij af hoeft te zijn. Het maken van een filmset is heel anders dan een fotoset. In een foto moet alles in dat ene moment gebeuren, maar bij een film moet er een verhaal zijn dat je van A naar B leidt.

De pinholecamera heb ik ontdekt tijdens het laatste jaar van mijn opleiding. Tot die tijd zag ik mezelf meer als schilder. Wel maakte ik al opstellingen. Toen ik mijn eerste glaspaleis had gecreëerd wilde ik het foto-

Voor ieder project gebruik ik een andere camera. Op een gegeven moment wilde ik overal een camera van maken. Tegenwoordig gebruik ik camera's van Zero2000. Zij hebben heel veel verschillende modellen. Het voordeel is dat het gaatje altijd goed is, het rolletjes goed loopt en de bediening heel eenvoudig is. Die camera's beplak ik vervolgens om ze te integreren in mijn droomwerelden. Hij is onderdeel van de set. Als je heel goed kijkt, kun je ze in sommige foto's nog zien. Om te kijken of het licht en compositie kloppen, maak ik gebruik van een digitale camera met een groothoek, maar het ziet er uiteindelijk toch altijd weer anders uit. Ik kan nooit twee keer dezelfde foto maken. Misschien ontstaat er wel een andere goede foto, maar het is net anders. Alles is heel klein en dus dichtbij de lens. Een kleine verschuiving geeft al een heel ander beeld. De 'echte' foto's maak ik met een pinhole-camera. Ik sluit de laatste spiegel, zet de camera aan en wacht tien minuten. Ik ben zelf soms ook verbaasd wat er uitkomt. Het is zo mooi dat je iets kunt maken wat jezelf verwondert. Elke keer als dat gebeurt, sta ik weer te stuiten. Dat gevoel is echt te gek. Al mijn dromen zijn uitgekomen. Ik doe precies dat waarin ik me gelukkig voel." ■

“Ik kan nooit twee keer dezelfde foto maken. Misschien ontstaat er wel een andere goede foto, maar het is net anders”

graferen. Met de camera probeerde ik dat schaaffect te maken waardoor het net is alsof je in de maquette loopt. Een vriendin wees mij op pinhole. Mijn eerste pinhole was een luciferdoosje en toen was ik verkocht. De vignetering van de pinhole werkt mee om de mensen de wereld in te zuigen. De keuze voor een pinholecamera is ook heel praktisch. Ik ben niet eens handig met een gewone camera. Met een pinhole is het een kwestie van een gaatje openzetten en weer sluiten. Het belangrijkste is dat een pinholecamera er niet uit ziet, of uit hoeft te zien, als een echte camera. Omdat ik altijd gebruik maak van spiegels, zou je anders altijd de camera in mijn foto's weerspiegeld zien.